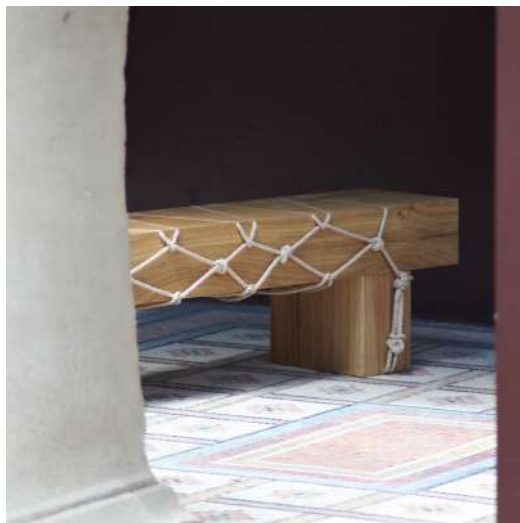


COLAAb confie à des artistes plasticiens contemporains
la création d'œuvres-mobiliers d'art



COLAAB
ART + FONCTION
PARIS



Angelika Markul

Morgane Tschiember

Vincent Lamouroux

mounir fatmi

Xiao Fan Ru

Sara Favriau

Nicolas Delprat

Nicolas Momein

Qui est ColAAb

ColAAb réunit exclusivement des artistes plasticiens contemporains déjà largement reconnus par le monde de l'art pour créer des œuvres-mobiliers : assises, étagères, luminaires, miroirs, rideaux, tables ...

ColAAb accompagne les artistes tout au long de la réalisation des œuvres-mobiliers, les produit et en assure la diffusion.

Les créations réalisées par **ColAAb** sont des pièces uniques ou des œuvres originales éditées à 8 exemplaires, conçues de façon responsable en collaboration avec les meilleurs artisans, sélectionnés avec soin, accompagnant la vision inédite et originale de l'artiste.

Empruntant la fonctionnalité comme nouveau médium, **ColAAb** fait dialoguer librement le travail des artistes avec l'architecture et le lieu de vie, offrant la possibilité de découvrir ou redécouvrir leur œuvre sous un angle différent, et sur un support qui leur était encore inhabituel.

ColAAb est l'illustration même de la vitalité de la création d'aujourd'hui. Avec une grande élégance dans ses choix, la galerie permet aux artistes de porter une attention particulière à la place de l'objet dans nos vies, d'une réflexion originale vers une pure collection d'émotions.

ColAAb propose ainsi aux artistes contemporains de s'exprimer à travers de nouvelles œuvres, qui s'inscrivent de manière créative dans les décorations d'intérieur et dans tout projet sur mesure.

Depuis sa création en 2022, **ColAAb** a participé à des événements majeurs : Unique Design x Paris, French Design, Art Genève, Labo Milano, École Nationale Supérieure des Beaux-Arts de Paris.

Aurélié Sarallier a imaginé et fondé **ColAAb**, forte de son expérience dans le domaine de l'art contemporain, de la culture et du mobilier d'exception.

*« **ColAAb** est portée par les travaux de tous ceux qui, depuis la fin du XIXe siècle, ont entrepris de lier art et design. Par ceux des Nabis, du Bauhaus, de De Stijl et de l'Atelier A, par les créations de Dali et de Picasso, des Nouveaux Réalistes, puis de Rougemont, de Rancillac, de Francken ou des Lalanne.*

Résolument contemporaine et ouverte à toutes les tendances, des plus minimales aux plus baroques, dans l'écoute du désir des artistes d'aujourd'hui,

***ColAAb** accompagne les artistes dans une réflexion inédite. »*

Pascale Le Thorel, directrice des éditions Beaux-Arts de Paris



COLAB
ART + FONCTION

Angelika Markul

Angelika Markul

(1977, Szczecin, Pologne). Vit et travaille à Paris.



Angelika Markul fait des études de cinéma et d'architecture intérieure et de design puis complète sa formation aux Beaux-Arts de Paris dans l'atelier Christian Boltanski et est diplômée en 2003. Elle est lauréate du Prix SAM pour l'art contemporain en 2012 et du Prix Coal Art et Environnement en 2016. Elle se voit consacrer une exposition personnelle au Palais de Tokyo en 2014, au musée de la Chasse et de la Nature à Paris en 2018, au Centre international d'art et de paysage de Vassivière en 2020. Son œuvre est présente dans de grandes collections publiques et privées.

Angelika Markul fait des vidéos, des installations et des sculptures. Son œuvre se déploie entre art et science, fiction et mémoire et interroge nos relations à la nature, à l'univers, au temps. Elle explore l'histoire de territoires sauvages, ancestraux, de civilisations disparues mais pose aussi un regard plus politique sur les lieux où se sont produites des catastrophes (Fukushima, Tchernobyl...).

Pour ColAAb, Angelika Markul qui est passionnée de design, a réalisé une table basse et deux luminaires, des objets mobiliers très minimalistes et poétiques qui font écho à ses dernières œuvres.

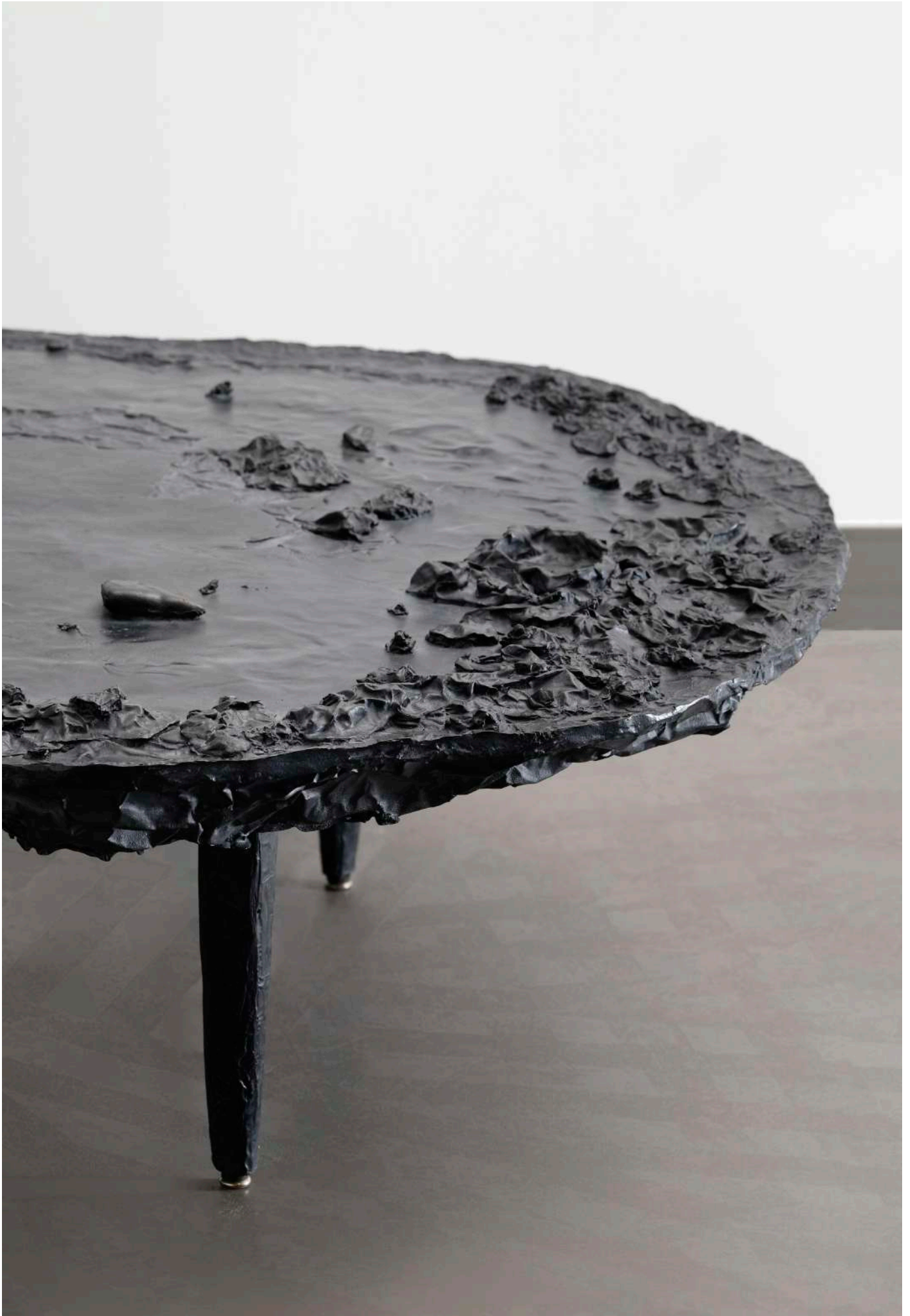
Tchouri (2022)

Dans son film *Mémoire des glaciers* (2019), Angelika Markul montre des images de la planète Tchouryumov-Gerasimenko, dite Tchouri, un astre glacé, considéré comme un fossile de la formation du système solaire. Les scientifiques pensent que ses grains organiques auraient pu être à l'origine de la vie sur terre. Fascinée par cette histoire, Angelika Markul a photographié un détail d'une maquette 3D de la comète, offerte par les chercheurs du Centre national d'études spatiales pour donner naissance à son tour, cristalliser un fragment de l'astre dans le bronze. Le plateau de cette table basse repose sur trois pieds ; sa patine noire satinée est comme sculptée par l'artiste. La surface lissée mais animée de petits reliefs compose un paysage poétique, un appel au voyage à travers le temps.

The Confidants (2022)

Pour ces deux lampes, l'une de petit format, pensée comme une veilleuse, pour une chambre et l'autre, de grand format, pour les pièces à vivre, Angelika Markul a véritablement lié sculpture et design. Deux têtes sont sculptées en bronze et teintées d'une patine, blanche puis noire, propre à l'artiste, et qui reprend le geste de sa main. Chacune est fixée sur un socle noir accueillant le support d'une ampoule qui éclaire et rayonne au-dessus de la sculpture.

Récemment, et pour la première fois, Angelika Markul a introduit des éléments autobiographiques dans son œuvre. Ces deux luminaires, *Je voulais encore t'embrasser* et *Oui c'est encore moi*, aux titres évocateurs, sont des créations très personnelles qui s'inscrivent dans sa dernière série de sculptures *7306 jours*, dont elle dit qu'il s'agit d'une « réflexion très intime, de 7306 jours de liberté passés avec une personne. Ça parle de l'amour, ça parle de questionnements, de paroles, d'un échange spirituel, culturel, philosophique. »



Vue d'installation, French Design, Paris, France, 2022, © Aurélien Mole



Vue d'installation, LABÒ, Milan, Italie, 2023, © Lorenzo Palmieri

Projets ColAAb

Tchouri (table basse), 2022

Bronze, patine noire satinée.

H 40 x ø 132 cm

Edition signée, numérotée, tirage limité : 8 pièces + 4 E.A.

Prix sur demande.



Projets ColAAb

Cigar comet (applique), 2024

Bronze, aluminium poli texturé.

L 45 x ø 10 cm

Edition signée, numérotée, tirage limité : 8 pièces + 4 E.A.

Prix sur demande.





Projets ColAAb

Tchouri - Guérasimenko (patère), 2017

Bronze, patine noire satinée.

H 8 x L 10 x P 8,5 cm

Edition signée, numérotée, tirage limité : 8 pièces + 4 E.A.

Prix sur demande.





Vue d'installation, French Design, Paris, France, 2022, © Aurélien Mole



Vue d'installation, French Design, Paris, France, 2022, © Aurélien Mole

Projets ColAAb

Série The Confidants

Je voulais encore t'embrasser (luminaire), 2022

Bronze (patine réalisée par l'artiste en collaboration avec la fonderie), socle en laiton.

H 40 x L 25 x P 22 cm (socle : H 55 cm)

Edition signée, numérotée, tirage limité : 8 pièces + 4 E.A.

Prix sur demande.



Vue d'installation, French Design, Paris, France, 2022, © Aurélien Mole

Projets ColAAb

Série The Confidants

Oui c'est encore moi (luminaire), 2022

Bronze (patine réalisée par l'artiste en collaboration avec la fonderie), socle en métal cuit noir mat.

H 65 x L 31 x P 25 cm (socle : H 100 cm)

Edition signée, numérotée, tirage limité : 8 pièces + 4 E.A.
Prix sur demande.

Sélection d'œuvres personnelles d'**Angelika Markul**



1. *Vue d'exposition, La Galerie Kewenig, Berlin, Allemagne, 2022*



Vue d'exposition, Qui es-tu ?, Centrum Gietdowe, Varsovie, Pologne, 2022



2. *Vue d'exposition, La Formule du Temps, Centre international d'art et du paysage de Vassivière, Vassivière, France, 2020*

1. **7306 jours avec Liberté** (Installation), 2021
35 sculptures de cire, dimensions variables.

2. **La mémoire des glaciers** (installation vidéo), 2017
Musique Côme Aguiar.
Film, couleur, son, 10'51", en boucle, images 3D

COLLAB
ART+FONCTION



Morgane Tschiember

Morgane Tschiember

(1976, Brest). Vit et travaille à Paris.



Morgane Tschiember fait ses études aux Beaux-Arts de Quimper puis aux Beaux-Arts de Paris dont elle est diplômée en 2002. Elle est lauréate du prix de la Fondation Ricard en 2001. Son travail a notamment été présenté dans le cadre d'expositions personnelles à la Fondation Ricard (2010), au musée des Beaux-Arts de Dole (2015), au MacVal (2017), au Portique au Havre (2019) ou au Mamco à Genève (2022). Ses œuvres sont présentes dans de nombreuses collections publiques et privées (CNAP, Macval, Mamco, Société générale...).

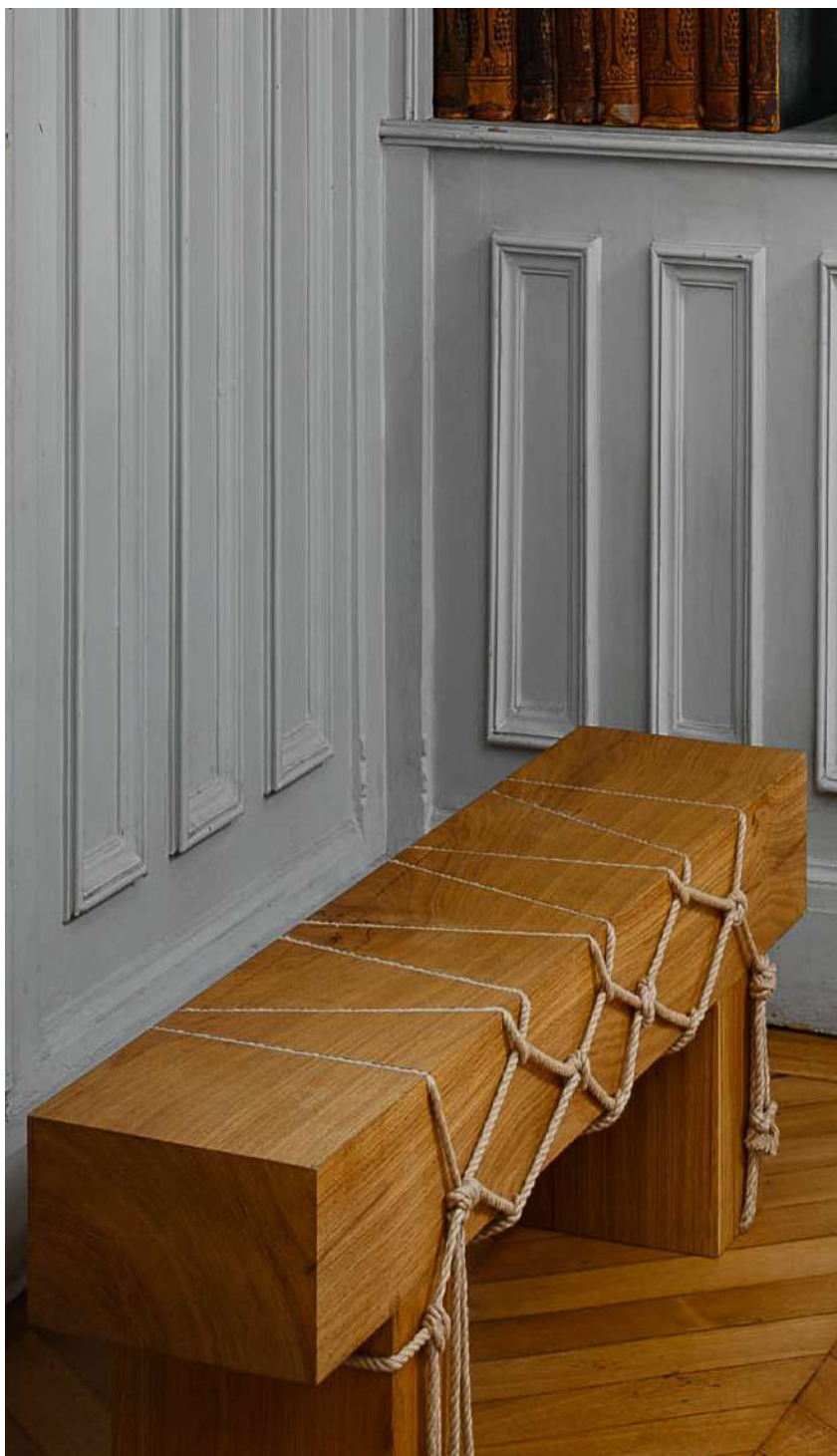
L'œuvre de **Morgane Tschiember** est protéiforme: peinture, sculptures, installations, photos, performances, travaillant tous les matériaux (béton, bois, céramique, corde, métal, mousse expansive, sable, verre...) et expérimentant les correspondances et les « rapports de force entre des matières ». Puis dans ses séries, elle laisse toujours apparaître les éléments de construction, les stades de transformation, les coutures, « le système de fabrication des pièces ».

Shibari banc et **Shibari stool** (2022)

Pour ses sculptures, Morgane Tschiember suspend parfois des éléments à des cordes en référence au Shibari japonais découvert lors d'un séjour à la villa Kujoyama à Kyoto. Au Japon, le Shibari est un art millénaire, celui d'attacher. Un art et une technique venue des samourais, reprise dans certaines pratiques sexuelles, mais aussi l'art des jardiniers qui façonnent la forme des arbres en les ligaturant. Elle a réalisé pour ColAAb, dans un esprit minimaliste, entre art et design, des bancs et des tabourets (**Shibari bench** et **Shibari stool**) inspirés par l'enseignement reçu de ces jardiniers japonais. Les poutres - carrés et rectangles de chêne massif - polies et huilées, sont enserrées par des cordes en lin savamment nouées ; le bois, entaillé sur la surface « vient presque se refermer sur la corde ». Comme toujours pour l'artiste, il s'agit d' « arriver à une grande simplicité dans la forme sans pour autant cacher la manière dont sont faites les choses, dont elles tiennent ensemble, de montrer comment les matières s'associent ».

Everybody gets lighter (2022-2023)

Les fenêtres de Morgane Tschiember, créées spécialement pour ColAAb, reprennent un des grands thèmes de l'histoire de la peinture, la fenêtre, une ouverture sur le monde, tout en se référant, comme toujours, à des éléments de son histoire personnelle. Habitant l'immeuble le plus haut de Paris, elle dit ne pouvoir « s'empêcher de regarder le ciel sans arrêt » et de réaliser des séries de photos. Ces photos ont donné naissance à cette série de créations hybrides, mi-œuvres, mi-objets « source de lumière ». Ses fenêtres nous invitent à la méditation. Ces dégradés de couleur nous amènent à l'heure rose ou à d'autres moments clés de la journée. Effectivement, on oublie aisément que chaque heure du jour ou de la nuit est baignée d'une lumière et d'intensité différentes. Les fenêtres sont cadrées dans un caisson d'où émane une lumière neutre ; elles pourraient s'ouvrir, avec leur poignée en forme de signe de l'infini, sur un monde inconnu, pour suivre la quête de l'artiste qui affirme : « Tout mon travail va de la physique à la métaphysique ».



Vue d'installation, Private Choice, Paris, France, 2023, © Theo Baulig



Vue d'installation, Hôtel Hana, Paris, France, 2024

Projets ColAAb

Shibari bench (banc), 2022

Chêne massif de Bourgogne, corde en lin.

H 35 x L 120 x P 28 cm (possibilité sur mesure).

Edition signée, numérotée, tirage limité : 8 pièces + 4 E.A.

Prix sur demande.



Vue d'installation, Beaux-Arts de Paris, Paris, France, 2023, © Alice Randazzo

Projets CoIAAb

Shibari stool (tabouret), 2022

Chêne massif de Bourgogne, corde en lin.

H 35 x L 28 x P 28 cm (possibilité sur mesure).

Edition signée, numérotée, tirage limité : 8 pièces + 4 E.A.

Prix sur demande.



Vue d'installation, Art Paris, Paris, France, 2024



Projets ColAAb

Shibari dining (table), 2024

Chêne massif de Bourgogne, corde en lin.

H 81 x L 204 x P 94,5 cm (dimensions variables, sur mesure).

Épaisseur du plateau : 13,5 cm

Edition signée, numérotée, tirage limité : 8 pièces + 4 E.A.

Prix sur demande.



Projets ColAAb

Série de *Everybody gets lighter* (luminaire), 2022-2023

Fenêtres (bois, verre, métal), peinture, lumière.

H 78 x L 48 cm

Pièce unique.

Prix sur demande.



Projets ColAAb

Série de *Everybody gets lighter* (luminaire), 2022-2023

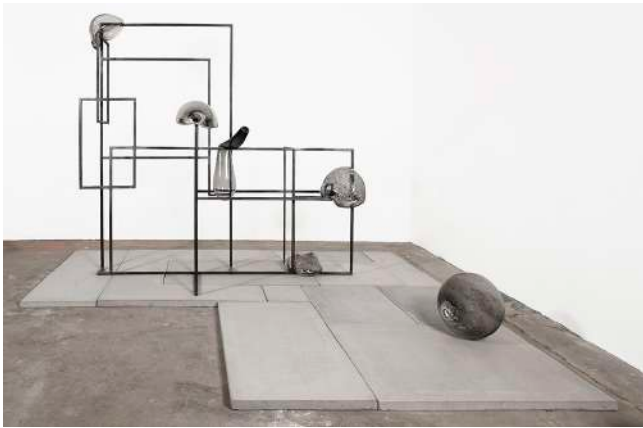
Fenêtres (bois, verre, métal), peinture, lumière.

H 78 x L 48 cm

Pièce unique.

Prix sur demande.

Sélection d'œuvres personnelles de **Morgane Tschiember**



1. *Vue d'exposition, Tracy Williams gallery, New York, États-Unis, 2016*



3. *Vue d'installation, Galerie Loevenbruck, Paris, France, 2009*



2. *Vue d'installation, Musée des Beaux-Arts, Dole, France, 2015*

1. *Dust devil* (installation), 2016
Béton, fer, verre, poussière.

2. *Shibari* (installation), 2015
Corde, céramique, argile.

3. *Display* (polyptyques sur étagères (10 feuilles chacun)), 2009
Aluminium peint, laque, vernis.



Vincent Lamouroux

Vincent Lamouroux

(1974, Saint-Germain). Vit et travaille à Paris.



Vincent Lamouroux est diplômé des Beaux-Arts de Paris en 2002 avec les félicitations du jury. En 2006, il est lauréat du Prix de la Fondation Ricard. Son travail a fait l'objet de nombreuses expositions personnelles et collectives. En Europe, il a notamment exposé au Mamco à Genève, au Palais de Tokyo et au Centre Pompidou à Paris, à l'IAC à Villeurbanne, au MacVal à Vitry. Il est également intervenu aux Etats-Unis, en particulier à Los Angeles à la fin des années 2010. Ses œuvres sont présentes dans les collections du Centre national des arts plastiques, de l'IAC, des FRAC Franche-Comté et Pays de la Loire.

Le travail de **Vincent Lamouroux** se positionne entre sculpture et architecture, dans un rapport à l'espace et au mouvement, rapport qu'il qualifie « d'ascensionnel » au sens réel et philosophique. Avec le temps ses installations architecturales deviennent de plus en plus monumentales et s'inscrivent parfois dans l'espace public. Ainsi, en 2015, il réalise *Projection*, sur Sunset Boulevard à Los Angeles. Il passe à la chaux blanche un lieu mythique et à l'abandon, un ancien motel, son parking, ses palmiers. Le site devient fantomatique et apparaît alors comme un point de rupture dans l'univers coloré de la ville, dans le rêve californien. En 2017, il crée pour la fondation d'entreprise Martell un paysage minéral et végétal recouvert de chaux blanche, intitulé *Par Nature*. Entre passé, présent et futur, il dialogue avec les utopies, l'histoire de l'art et de l'architecture et interroge notre époque, l'inquiétante virtualisation du monde et le déficit attentionnel qui l'accompagne.

Orbis (2023)

Pour ColAAb, Vincent Lamouroux a imaginé la bibliothèque **Orbis**. Elle est réalisée avec les artisans d'une scierie d'exception française, à partir de planches massives de chêne de Bourgogne directement débitées sur des grumes sélectionnées (troncs coupés et stockés à l'air libre, dont le taux d'humidité est très bas). Cette bibliothèque est circulaire. Son rayonnage modulaire est assemblé comme une tour arrondie, déployée entièrement ou partiellement. L'artiste a dessiné 8 modules spécifiques agencables (droits ou trapézoïdaux) afin de générer des compositions sculpturales aux profondeurs différentes (de 20 à 30 cm). Par conséquent, l'œuvre aspire à évoluer afin de constituer une bibliothèque circulaire toujours plus grande voire une tour intégrale. Mais il est également possible de configurer et d'agencer la bibliothèque en ligne droite ou en forme sinusoïdale ; certains modules pouvant même constituer des assises, des bancs, des enfilades ou des supports de présentation...

L'artiste invite ainsi l'acquéreur à interagir avec son œuvre, à participer à sa réalisation et à se l'approprier, à sa manière dans son propre espace de vie ou de travail. L'acquéreur devient l'acteur de la forme qu'il choisit de générer.

La bibliothèque *Orbis* existe en deux modèles :

Orbis 2.1, d'un diamètre de 210 cm. L'artiste propose une bibliothèque-sculpture de 6 modules minimum, auxquels peuvent s'ajouter des modules complémentaires et ce même postérieurement à son acquisition. Pour réaliser la tour complète il faut 72 modules (hauteur maximale 319 cm).



Orbis 2.1, 2023

Projets ColAAb

Orbis 2.1 (bibliothèque), 2023
Chêne massif de Bourgogne.

Circonférence de la tour : **210 cm**

Composée d'un minimum de **6 modules** et d'un maximum **72 modules**
Hauteur maximale de la tour : 2,39 m (6 modules en hauteur superposées)

Dimensions d'un module : H 39,4 x L 54,8 x P 30 cm

Modules : intérieur hauteur 33 cm / largeur 54,8 cm : épaisseur des plateaux 27 mm, épaisseur des montants 21 mm.

Edition signée numérotée, tirage limité : 8 pièces + 4 E.A.

Certificat et instructions de réalisation. L'œuvre est un ensemble de modules qui peuvent être agencés les uns avec les autres en fonction du nombre retenu et des nécessités de l'acquéreur.
Prix sur demande.

Orbis 4.2, d'un diamètre de 420 cm. L'artiste propose une bibliothèque-sculpture de 12 modules minimum, auxquels peuvent s'ajouter des modules complémentaires et ce même postérieurement à son acquisition. Pour réaliser la tour complète il faut 168 modules (hauteur maximale 319 cm).



Orbis 4.2, 2023

Projets CoIAAb

Orbis 4.2 (bibliothèque), 2023
Chêne massif de Bourgogne.

Circonférence de la tour : **420 cm**

Composée d'un minimum de 12 modules et d'un maximum 192 modules
Hauteur maximale de la tour : 3,19 m (8 modules en hauteur superposées)

Dimensions d'un module : H 39,4 x L 54,8 x P 30 cm

Modules : intérieur hauteur 33 cm / largeur 54,8 cm : épaisseur des plateaux 27 mm, épaisseur des montants 21 mm.

Edition signée numérotée, tirage limité : 8 pièces + 4 E.A.

Certificat et instructions de réalisation. L'œuvre est un ensemble de modules qui peuvent être agencés les uns avec les autres en fonction du nombre retenu et des nécessités de l'acquéreur.

Prix sur demande.



Orbis, 2023, 27 modules agencés.



Orbis, 2023, 37 modules agencés.

Enfin, il est également possible de configurer et d'agencer la bibliothèque en ligne droite ou en forme sinusoïdale ; certains modules pouvant même constituer des assises, des bancs, des enfilades ou des supports de présentation...

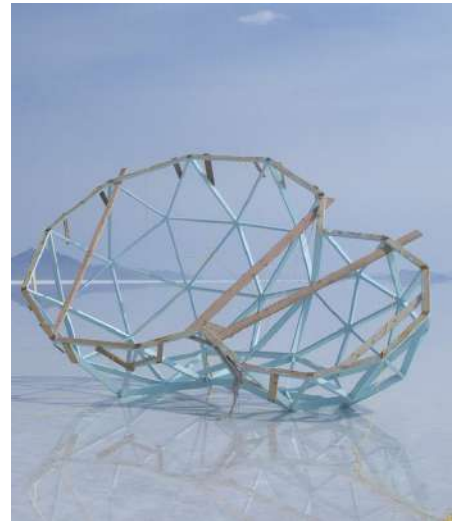


Orbis, 2023, suggestions d'agencements.

Sélection d'œuvres personnelles de **Vincent Lamouroux**



Projection (*Sunset Pacific Motel*), 2015. 4311 W Sunset Boulevard, Los Angeles.



So Far So Good, 2008. Bonneville Salt Flats, Utah.



AR.07, 2008. Institut d'Art Contemporain, Villeurbanne.



Sol.07, 2009. Centre Georges Pompidou, Paris.



Scape, 2006. MAMCO, Genève.



Belvedere(s), 2012. Abbaye de Fontevraud.



COLLAB
ART+FONCTION

mounir fatmi

mounir fatmi

(1970, Tanger), vit et travaille entre l'Espagne, la France et le Maroc.



mounir fatmi, qui dessine depuis toujours, fait ses études aux Beaux-Arts de Casablanca, à l'Académie libre des Beaux-Arts de Rome et à l'Académie royale des Beaux-Arts d'Amsterdam. Sa première exposition personnelle a lieu en 1999 et son travail fait l'objet d'une reconnaissance internationale dans les années 2000. Il expose depuis lors dans les grands musées, biennales (Venise, Bamako, Dakar, etc.) et manifestations internationales. Il est lauréat du Grand Prix Léopold Sédar Senghor de la Biennale de Dakar en 2006 et du Prix de la Biennale du Caire en 2010.

mounir fatmi recourt à toutes sortes de médiums – installations, vidéos, pièces sonores, photos, sculptures, dessins, collages. Il entreprend un travail sur la déconstruction comme métaphore du monde actuel et à venir, traite de l'exil, du déplacement, de l'identité, de la mémoire, des questions religieuses et politiques, de la relation de l'art à l'architecture ou à l'espace.

Before the Storm (2022)

Depuis 1998, mounir fatmi utilise les câbles blancs des antennes de télévision ; symboles des liens, des réseaux de la société des médias mondialisée. Il les présente en installations, sous forme de bas-reliefs. Il les fait courir sur les murs ou les rassemble, les tresse, les entrelace sur des panneaux de bois. Il les filme ou les dispose en rapport à l'histoire de l'art, à la mystique soufie, etc. Les câbles sont pour lui des racines multiples qui parlent de la société de demain : « Un des points intéressants de la globalisation, c'est de nous connecter et de nous sortir de l'isolement identitaire ».

Pour ColAAb, mounir fatmi imagine d'autres variations sur cette question des réseaux en proposant des rideaux ou des tentures sérigraphiés ou tissés et brodés. Pour l'artiste, le rideau est à la fois lié au théâtre et à un des grands thèmes de l'histoire de l'art, celui de la fenêtre, mais aussi à l'essence de son travail, celle du rapport entre l'écriture et le pouvoir, la forme et l'information. Pour mounir fatmi, le « visuel n'est que le résidu de l'information ». Sur ces textiles qui sont pensés comme un tableau, qui peuvent donner la lumière ou l'occulter, il montre des courbes, superposées, encadrées, entremêlées, de diverses couleurs. Il montre celles, médicales, des battements de nos cœurs, celles dont le monde des médias a été inondé au moment de la pandémie du Covid, celles, financières, de la bourse, etc. Il dit que ces schémas, ces formes que « personne ne sait déchiffrer, c'est comme des calligraphies arabes que personne ne sait lire ». ***Before the Storm***, magnifiquement composé de couleurs vives où le bleu domine, est une autre manière de penser la tapisserie, de donner du sens aux espaces intérieurs.



Vue d'installation, French Design, Paris, France, 2022. © Aurélien Mole

Projets ColAAb

Before the Storm (rideaux/panneaux japonais), 2022

Impression sérigraphique sur tissu, dimensions variables (réalisation sur mesure).
Edition signée, numérotée, tirage limité à 50 pièces.

Before the Storm (rideaux), 2022

Tissage, broderie, édition limitée, signée, numérotée : 8 + 4 E.A.
Prix sur demande.



Vue d'installation, *Unique design X Paris*, Paris, France, 2022 © Andrea Valienne

Sélection d'œuvres personnelles de **mounir fatmi**



Calligraphy of the unknown-The Market (peinture), 2020-2021
Acrylique sur toile, 50x35cm.



The White Matter (sculpture), 2019
Intérieurs de casque de chantier, câbles, socle et vitrine, 25 x 22 x 20cm.

Between the lines (installation/sculpture), 2010
Lame de scie en acier, 150 cm.

COLLAB
ART+FONCTION



Xiao Fan Ru

Xiao Fan Ru

(1954, Nankin, Chine). Vit et travaille à Paris



Né dans une famille de lettrés, **Xiao Fan Ru** est initié très tôt à la calligraphie. Après des études aux Beaux-Arts de Nankin (1977-1982), il s'installe en France et reprend sa formation à l'École Nationale Supérieure des Beaux-Arts de Paris dont il est diplômé en 1986.

Xiao Fan Ru a été lauréat de la Casa Velázquez à Madrid (1988 et 1990). Ses œuvres ont notamment été exposées en France au Centre Pompidou (1989), au MAC Lyon (2005), au musée Cernuschi (Paris, 2011), au musée Guimet (Paris, 2020). En Chine, des monographies lui ont été dédiées au musée des Beaux-Arts de Shanghai (2005), au Rong Kun Fine Art Museum de Pékin (2014) et le musée de Suzhou lui a consacré une rétrospective en 2017.

La voie d'or (2022)

En Chine, le bambou est depuis toujours l'un des sujets de prédilection des artistes, des poètes et des philosophes. Depuis quelques années, il est devenu l'un des motifs des peintures et sculptures de Xiao Fan Ru. Il montre sa simplicité et l'élégance de ses lignes, sa résistance, sa capacité à se ployer sans rompre, à s'élaner, droit, vers la lumière, à entourer, protéger, par la force de son éternel retour. Il évoque aussi son sens plus caché, métaphysique, spirituel, selon la tradition confucéenne de la recherche du juste milieu. Il s'agit de s'inspirer de l'élan du bambou et de progresser, dans un mouvement de spirale infini, en harmonie avec la nature et le monde. Suivant ces principes, la forme du cercle, ouvert, figure une voie (le tao) où le vide s'offre à la résonance intérieure, à la circulation du souffle. Les cigales, dont la mue est une autre métaphore dans la culture chinoise ancienne, posées sur les bambous, sont symboles de vie, de mort et de renaissance.

Ce juste milieu est d'or en nos temps troublés et c'est donc sur ces fondements philosophiques que Xiao Fan Ru a nommé cette série de sculptures, dans laquelle s'inscrivent notre table basse et notre bout de canapé : **La Voie d'or**. Selon les mots de l'artiste : « **La Voie d'or** est une table en bronze mariant le fragile et le résistant, la grâce et la pesanteur. C'est une invitation à se défaire du poids du monde par la régulation à usage ordinaire, la justesse ».



Vue d'installation, French Design, Paris, France, 2022, © Aurélien Mole

Projets ColAAb

La voie d'or (table basse), 2022

Piètement en bronze, patine vieil or, plateau en travertin.

H 36 x ø 115 cm (dimensions variables).

Edition signée, numérotée, tirage limité : 8 pièces + 4 E.A.

Plateau disponible en travertin, marbre, verre ou bois pétrifié.

Prix sur demande.



Vue d'installation, LABÒ, Milan, Italie, 2023, © Lorenzo Palmieri

Projets ColAAb

La voie d'or (table basse), 2022

Piètement en bronze, patine vieil or, plateau en verre.

H 36 x ø 115 cm (dimensions variables).

Edition signée, numérotée, tirage limité : 8 pièces + 4 E.A.

Plateau disponible en travertin, marbre, verre ou bois pétrifié.

Prix sur demande.



Projets ColAAb

La Voie d'or (bout de canapé), 2022

Bronze, patine vieil or, rouge ou verte, plateau en verre.

H 55 x ø 40 cm (dimensions variables).

Edition signée, numérotée, tirage limité : 8 pièces + 4 E.A.

Plateau disponible en bronze, travertin, marbre, verre ou bois.

Prix sur demande.



Projects ColAAb

La voie d'or (miroir), 2024

Piètement en bronze, patine vieil or, miroir.

ø environ 55 cm / ø environ 115 cm (enroulement de 9 m / 1 cercle).

Edition signée, numérotée, tirage limité : 8 pièces + 4 E.A.

Prix sur demande.



Projects ColAAb

La voie d'or (miroir), 2024

Piètement en bronze, patine vieil or, miroir.

ø environ 55 cm / ø environ 115 cm (enroulement de 9 m / 1 cercle).

Edition signée, numérotée, tirage limité : 8 pièces + 4 E.A.

Prix sur demande.



Sélection d'œuvres personnelles de **Xiao Fan Ru**



Voie d'or (sculpture), 2022
Bronze doré, 62 x 47,5 cm.
Edité en 8 exemplaires.



Vue d'installation permanente, Château de la Haute Borde, Rilly-sur-Loire, France, 2020

Voie d'or (sculpture), 2020
Bronze doré, diamètre 150 cm

COLLAB
ART+FONCTION



Sara Favriau

Sara Favriau

(1983, Paris). Vit et travaille à Paris



Sara Favriau fait ses études aux Beaux-Arts de Paris dont elle est diplômée en 2007. Elle est lauréate du Prix des Amis du Palais de Tokyo en 2015 qui lui consacre une exposition personnelle en 2016. En 2018, elle est invitée d'honneur de la première Biennale de Bangkok. Elle a été artiste en résidence à Los Angeles (FLAX) et à Alula. Elle a été invitée à la Villa Noailles, à Hyères et a exposé à la Fondation Carmignac.

Sara Favriau réalise des sculptures, des installations, et des performances qui donnent aussi naissance à des vidéos. Des films qui se déclinent autour de sculptures qui sont ensuite activées par des performances. Une œuvre qui se renouvelle, et par là interroge son statut de sanctuaire (exposition, acquisition), vers un possible statut de vivant (œuvre évolutive, transformée, altérée...). Sa démarche questionne à la fois, l'œuvre et son éco-système ; sa circularité. Elle établit un lien poétique avec la nature et le cycle du vivant, utilisant le plus souvent des matériaux naturels.

***Et si jamais le ciel est un lieu-dit, je le revois près du front* (2022)**

Et si jamais le ciel est un lieu-dit, je le revois près du front est le titre poétique, comme celui de toutes ses œuvres, qu'elle donne aux étagères, vases et à un guéridon-bout de canapé conçus pour CoIAAb afin de lier design, art et vivant, d'élargir le champ de la sculpture vers ce renouvellement. Elle dit ainsi avoir imaginé des objets hybrides, à la fois sculptures et mobilier, objets et réservoirs, bois exploité et plante qui y surgit.

Étagères/fixations murales

Deux étagères en bois, deviennent une réserve de nature. À la fois brutes et taillées, les sculptures sont percées pour accueillir de petits pots où vivent des plantes vertes. Le bois sec, en voie de fossilisation, qu'une couche de cire d'abeille protège, se mêle symboliquement au vivant.

Un mini vase mural en terre, greffé sur un support en ébène, est le réceptacle pour une fleur unique ; un autre est disposé au creux d'une pierre et peut accueillir des brins de fleurs. Enfin, un « étui » mural et horizontal, fait de bois évidé, sert d'abri pour une plante verte.

Tous ces objets-sculptures, accrochés en série, peuvent former une autre installation, un autre micro-univers singulier où, comme le dit Sara Favriau, « le minuscule génère son espace, il s'étend du fait de sa miniaturisation même ».

Guéridon/bout de canapé

Le bout de canapé est constitué d'une épaisse planche de platane reposant sur un pied central, une bille de bois de padouk équarrie et sculptée. Les deux structures en bois, creusées, étanchéifiées à la cire d'abeille, accueillent un réservoir rond en terre crue (vide poches ou pot pour fleurs ou plantes). Cette création est à la fois une œuvre d'art et un objet mobilier, un microcosme intérieur et son possible jardin miniature.



Vue d'installation, LABÒ, Milan, Italie, 2023, © Lorenzo Palmieri



Vue d'installation, LABÒ, Milan, Italie, 2023, © Lorenzo Palmieri

Projets ColAAb

Et si jamais le ciel est un lieu-dit, je le revois près du front (guéridon, bout de canapé), 2022

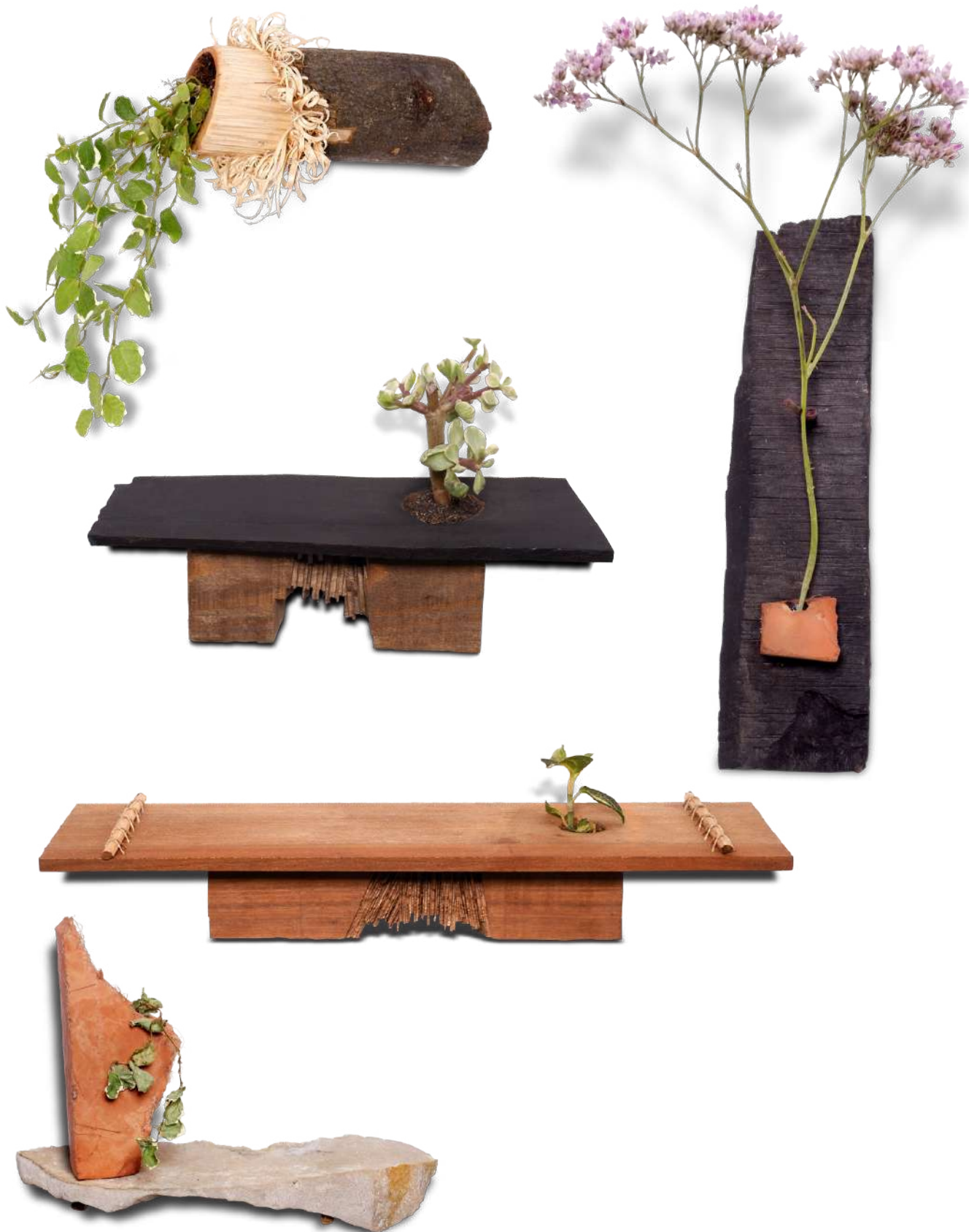
Bois (padouk et platane).

Pièce réalisée entièrement par la main de l'artiste.

H 60 x L 30 x P 55 cm

Edition signée numérotée, tirage limité: 8 pièces + 4 E.A.

Prix sur demande.



Projets ColAAb

Et si jamais le ciel est un lieu-dit, je le revois près du front (étagères, vases, pochette), 2022
Bois, terre, pierre.

Dimensions variables.

Pièces réalisées entièrement par la main de l'artiste.

Edition signée numérotée, tirage limité : 25 pièces « uniques » (Multiple/Variations).

Prix sur demande.

Sélection d'œuvres personnelles de **Sara Favriau**



Vue d'installation, Festival Sculptures en île, Andrésy, île Nancy, France, 2023, © Malo Legrand



Vue d'exposition, The oasis reborn, AlUla, Arabie Saoudite, 2022, © Malo Legrand



Vue d'exposition, Palais de Tokyo, Paris, France, 2016

L'océan plein, la tempête et les piverts, très grand très loin, radieuses des voiles bombées. Un vent durable, persistant (œuvre-catamaran et performance), 2023

Le ruban de Moëbius (installation), 2022

La redite en somme, ne s'amuse pas de sa répétition singulière (sculpture), 2016



COLLAB
ART+FONCTION

Nicolas Delprat

Nicolas Delprat

(1972, Rennes). Vit et travaille à Bruxelles



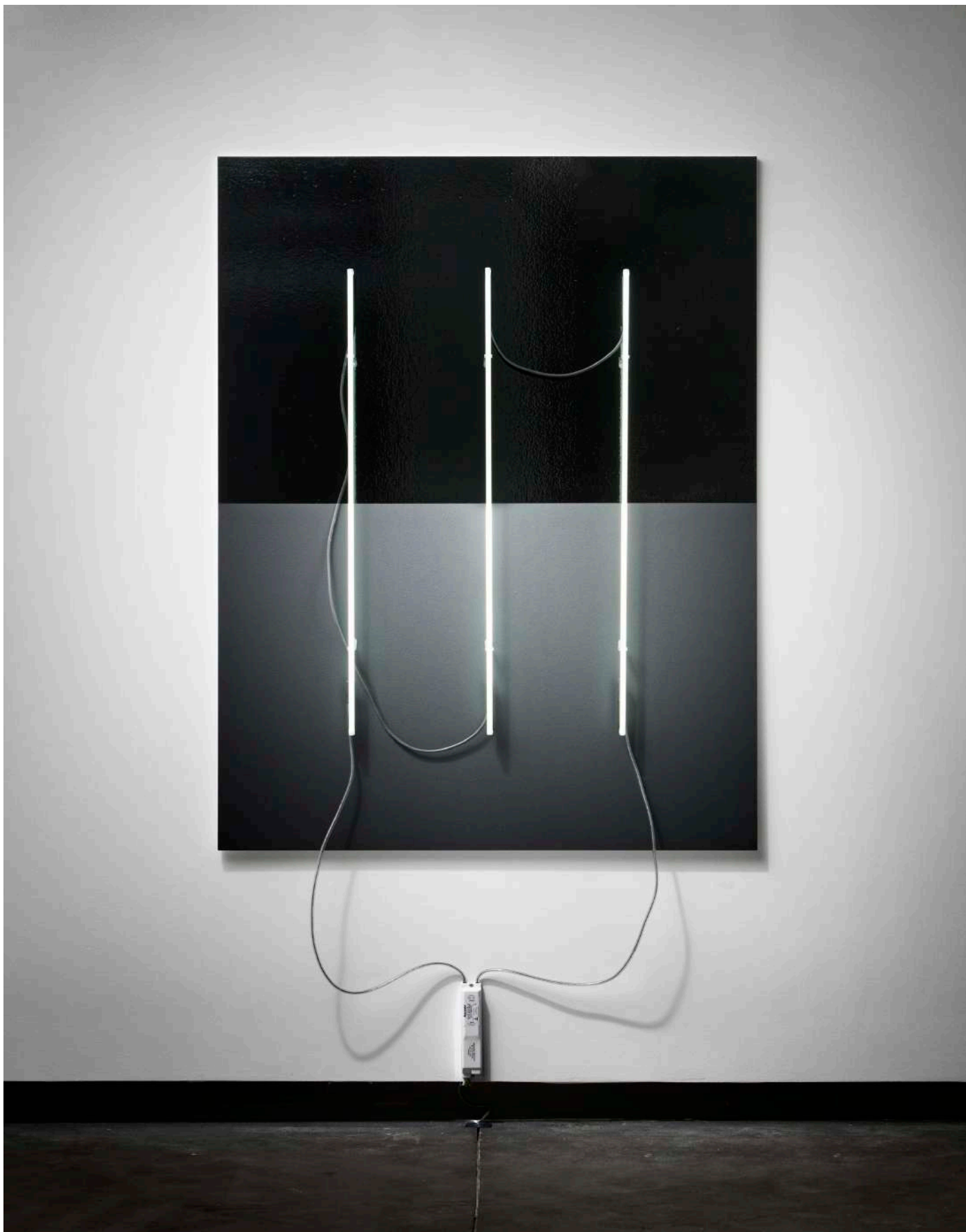
Nicolas Delprat est diplômé des Beaux-Arts de Lyon en 1997 puis suit un post-diplôme aux Beaux-Arts de Nantes en 1998. Il est artiste résident de la Casa Velázquez à Madrid en 2017-2018. Sa première exposition personnelle a lieu en 1998 au Magasin (CNAC) à Grenoble en 1998 et depuis lors son travail a fait l'objet de nombreuses expositions personnelles et collectives et est entré notamment dans les collections du Centre national des arts plastiques en 2008.

L'œuvre de **Nicolas Delprat** se construit en rapport au cinéma et à l'histoire de l'art dans une approche minimale. Le thème principal de ses peintures ou de ses installations est celui de la lumière. Il s'inscrit dans une tradition qui va de l'invention même de la peinture par Callirhoé de Sycione (Pline l'Ancien raconte dans son Histoire Naturelle qu'amoureuse d'un jeune homme qui partait pour l'étranger, « elle entoura avec des lignes l'ombre de son visage projetée sur un mur par la lumière d'une lanterne ») aux tableaux du Caravage ou de Georges de La Tour.

Minimal Light (2022)

Au XX^e siècle, les représentants de l'op'art, de l'art minimal et de l'art conceptuel dialoguent à leur tour avec la lumière et **Nicolas Delprat** entre en résonance avec ses peintures de « souvenirs de lumières », en particulier avec les œuvres de Dan Flavin et de James Turrel.

Le luminaire **Minimal Light** de Nicolas Delprat peut aussi être réalisé in situ par l'artiste ou par l'acquéreur selon les instructions délivrées avec le certificat. **Minimal Light** est composée de trois néons blancs disposés à équidistance à la verticale sur un wall-painting, divisé en deux à l'horizontale. En haut, le reflet des néons sur la surface laquée et brillante dédouble le motif et crée un effet miroir qui reflète l'environnement. Au-dessous, la surface mate d'un noir profond absorbe la lumière. Selon Nicolas Delprat, **Minimal Light** est une installation lumineuse qui « peut servir de même manière à éclairer l'espace dans lequel elle se trouve », à le faire percevoir, mais aussi à lui donner une qualité particulière, celle de la présence impalpable de l'art.



Vue d'installation, French Design, Paris, France, 2022, © Aurélien Mole

Projets ColAAb

Minimal Light (luminaire), 2022

Peinture acrylique, néons.

Wall-Painting H 150 x L 100 cm ; néons H 1m ø 10 mm x 3.

Edition signée numérotée, tirage limité : 8 pièces + 4 E.A.

L'œuvre est un concept qui peut aussi être repris selon un protocole en fonction des nécessités de l'acquéreur.

Prix sur demande.



Projets ColAAb

Minimal Light (luminaire), 2023-2024

Peinture acrylique, néons.

Wall-Painting H 150 x L 100 cm ; néons H 1m ø 10 mm x 3.

Edition signée numérotée, tirage limité : 8 pièces + 4 E.A.

L'œuvre est un concept qui peut aussi être repris selon un protocole en fonction des nécessités de l'acquéreur.

Prix sur demande.



Projets ColAAb

Minimal Light (luminaire), 2023-2024

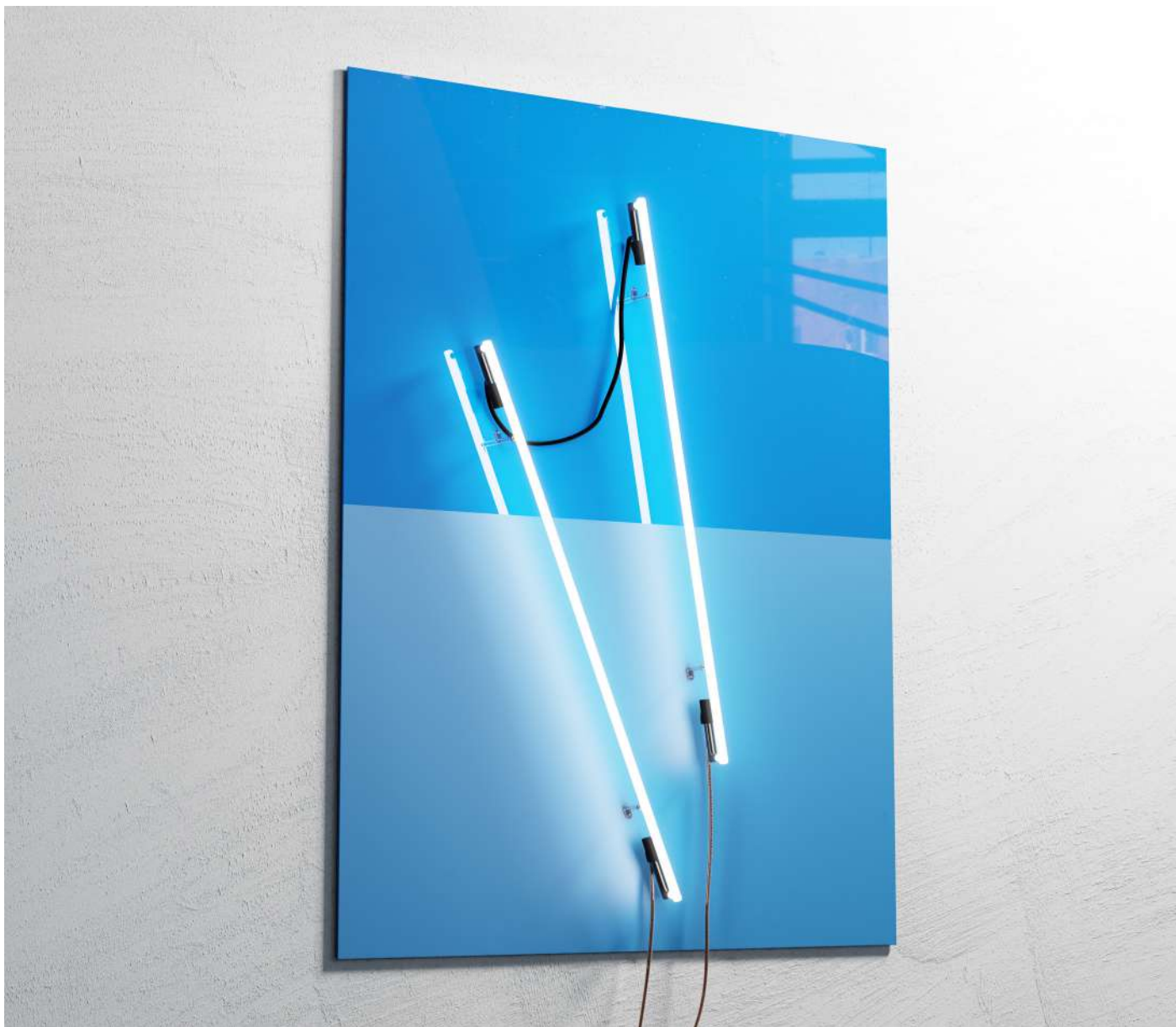
Peinture acrylique, néons.

Wall-Painting H 150 x L 100 cm ; néons H 1m ø 10 mm x 3.

Edition signée numérotée, tirage limité : 8 pièces + 4 E.A.

L'œuvre est un concept qui peut aussi être repris selon un protocole en fonction des nécessités de l'acquéreur.

Prix sur demande.



Projets ColAAb

Minimal Light (luminaire), 2023-2024

Peinture acrylique, néons.

Wall-Painting H 150 x L 100 cm ; néons H 1m ø 10 mm x 3.

Edition signée numérotée, tirage limité : 8 pièces + 4 E.A.

L'œuvre est un concept qui peut aussi être repris selon un protocole en fonction des nécessités de l'acquéreur.

Prix sur demande.



Projets ColAAb

Minimal Light (luminaire), 2023-2024

Peinture acrylique, néons.

Wall-Painting H 150 x L 100 cm ; néons H 1m ø 10 mm x 3.

Edition signée numérotée, tirage limité : 8 pièces + 4 E.A.

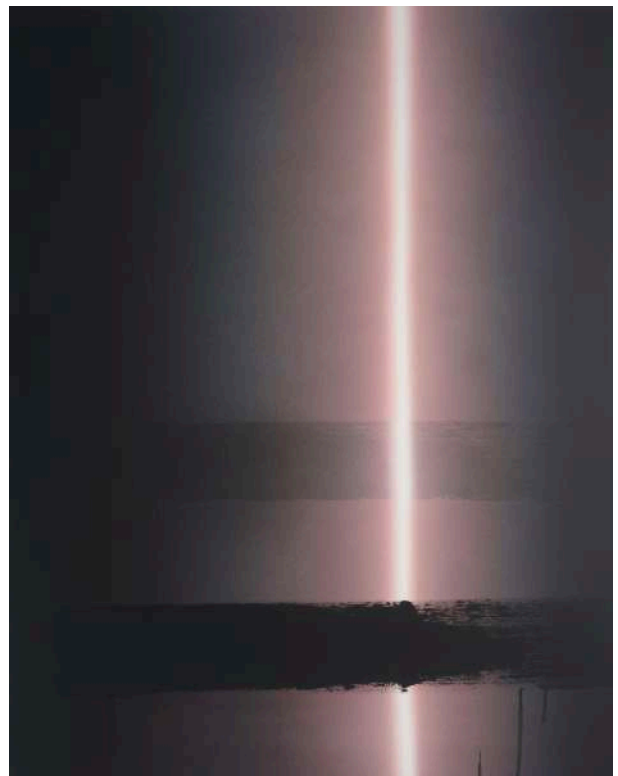
L'œuvre est un concept qui peut aussi être repris selon un protocole en fonction des nécessités de l'acquéreur.

Prix sur demande.

Sélection d'œuvres personnelles de **Nicolas Delprat**



Put back, Dan 2 (peinture), 2023
Acrylique sur toile, 80 x 100 cm



Dan évolution 7 (peinture), 2023
Acrylique sur toile, 100 x 81 cm

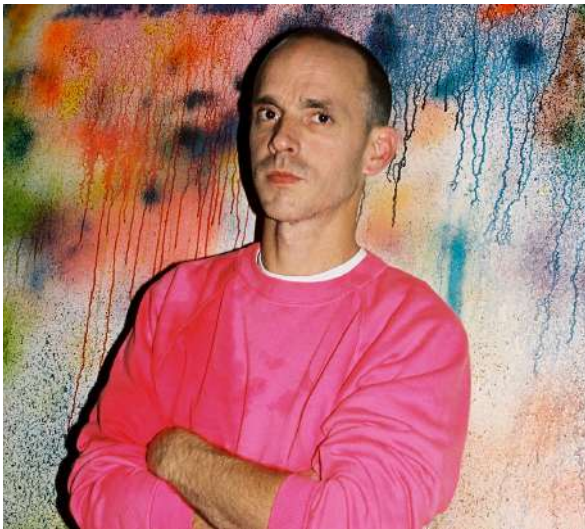
COLAB
ART+FONCTION



Nicolas Momein

Nicolas Momein

(1980, Saint-Étienne). Vit et travaille à Paris.



Nicolas Momein, né en 1980 à Saint Etienne, vit et travaille à Paris. Initialement de formation artisan tapissier, il est diplômé de l'École Supérieure d'art et de design de Saint Etienne en 2011 et de la Haute École d'Art et Design de Genève (HEAD) en 2012. Sa rencontre avec Bernard Ceysson, le conservateur historique du musée d'art moderne de Saint Etienne, lui fait intégrer en 2015 la galerie Ceysson et Benetière. Son travail est entré notamment dans les collections de l'Institut d'art contemporain de Villeurbanne, du Frac Champagne-Ardennes ou des Fonds d'art contemporain des villes de Paris et de Genève.

Bump the lamp (the Green, the Red et the Gold) (2023)

L'œuvre de Nicolas Momein offrent souvent au regard une surface enveloppante comme une gaine, un fourreau où nous serions bien imprudents de projeter nos fantasmes. Lisse ou rugueuse, pelucheuse ou visqueuse, dure ou molle, cette enveloppe parle avant tout au sens haptique de la vision, à cette propriété du toucher rétinien : matières, formes et corps.(...) Ce monde haptique des matières familières oubliées, Nicolas Momein le ressuscite en d'étranges sculptures et environnements qui, à l'image de l'écrin, enveloppent le corps du spectateur d'une curieuse peau suggestive, réveillant le décor mouvant de nos souvenirs sensitifs...

Les trois luminaires ***Bump the lamp (The Green, the Red et the Gold)*** de Nicolas Momein, une lampe à poser au sol et l'autre sur un meuble, font écho à ses sculptures tubulaires en métal cousues de Bulgomme. Le tissu Bulgomme (évoquant de son enfance), généralement utilisé comme sous-nappe, antitache, antichoc, forme avec ses plis des dessins dans l'espace. Le moulage en bronze, réalisé en collaboration étroite avec le fondeur, reprend finement ces motifs de plis mais également, ceux, presque psychédélics, des alvéoles octogonales du tissu-gomme. Les formes organiques, courbes, des sculptures accueillent et semblent comme protéger le rayonnement de la source de lumière.



Vue d'installation, LABÒ, Milan, Italie, 2023, © Lorenzo Palmieri



Projets ColAAb

Bump the lamp (the Green) (luminaire), 2023

Bronze patine verte.

H 70 x L 52 x P 50 cm

Edition signée numérotée, tirage limité : 8 pièces + 4 E.A.

Bump the lamp (the Red) (lampe à poser), 2023

Bronze patine rouge.

H 53 x L 23 x P 21cm

Edition signée numérotée, tirage limité : 8 pièces + 4 E.A.

Prix sur demande.





Vue d'installation, Private Choice, Paris, France, 2023, © Theo Baulig

Projets ColAAb

Bump the lamp (the Gold) (lampe à poser), 2023
Bronze patine doré.

H53 x L23 x P21cm

Edition signée numérotée, tirage limité : 8 pièces + 4 E.A.
Prix sur demande.

Sélection d'œuvres personnelles de **Nicolas Momein**



1. *Vue d'exposition, Rendez vous, institut d'art contemporain de Villeurbanne, Villeurbanne, France, 2013, © Blaise Adilon*



Vue d'exposition, Terre-plein, galerie Ceysson et Bénétière, Paris, France, 2021 © Aurélien Mole.



2. *Vue d'exposition, Top Knot, Centre d'art la villa du parc, Annemasse, France, 2017, © Aurélien Mole.*

1. *Édicules lainés*, 2013

2. *Mobile et coulissant*, 2017

COLLAB
ART+FONCTION
PARIS



contact@colaab.fr
www.colaab-paris.com
@colaab_



Susan Tomlinson Directrice commerciale
susan@colaab.fr
+33 (0)6 47 00 39 65



Aurélie Sarallier Fondatrice / Directrice
aurelie@colaab.fr
+33 (0)6 14 03 93 85